



Programa de Redução de Acidentes



ecoPONTE
ecoRODOVIAS

SUMÁRIO

1.	APRESENTAÇÃO	4
2.	INTRODUÇÃO	6
3.	AÇÕES PARA REDUÇÃO DE ACIDENTES	7
3.1	Ações de Conscientização	7
3.1.1	Campanhas Institucionais.....	8
3.1.2	Publicações de Segurança Viária realizadas no Instagram.....	8
3.1.3	Posts Segurança Viária Twitter.....	10
3.1.4	Front Light instalados ao longo do trecho concedido.....	13
3.1.5	Ações para caminhoneiros	14
3.1.6	Ações contra Pedofilia	14
3.1.7	Distribuição de máscaras na Praça de Pedágio	15
3.1.8	Maio Amarelo.....	15
3.1.9	Operação Lei Seca	16
3.1.10	Semana Nacional do Trânsito.....	17
3.1.11	Operação Rodovida.....	19
3.1.12	Dia Mundial do Meio Ambiente	20
3.1.13	Campanha de Verão.....	20
3.2	Ações de Fiscalização	21
3.2.1	Sistema de Controle de Velocidade.....	21
3.2.2	Polícia Rodoviária Federal.....	23
3.3	Ações Operacionais.....	25
3.3.1	Exercícios simulados	25
3.3.2	Projeto de Sinalização de Obras	26
3.4	Sistema de Atendimento ao Usuário	27
3.4.1	Sistema de Controle Operacional para Rodovias (KCOR)	27
3.4.2	Sistema de Gestão da Operação da Rodovia.....	27
3.4.3	Gestão do Atendimento ao Cliente	27
3.4.4	Fornecer informações para gerenciamento da concessionária.....	27
3.4.5	Suporte ao departamento jurídico.....	28
3.4.6	Sistema de Comunicação	28
3.5	Ações de conservação e manutenção	30
3.5.1	Frente de Conservação	30

3.5.2	Frente de Manutenção.....	31
3.6	Investimentos com foco na Segurança Viária.....	34
3.7	Estratégia de Imprensa.....	36
3.7.1	Didática.....	36
3.7.2	Frequência.....	36
3.7.3	Timing.....	37
3.7.4	Relacionamento.....	37
3.7.5	Meios de Comunicação	37
4	CONCLUSÃO	38

1. APRESENTAÇÃO

O presente relatório atende ao disposto no Programa de Exploração da Rodovia - PER, em especial o contido no item 4.3.2 - Relatório de Monitoração de Acidentes, o qual determina a entrega anual dos relatórios de acompanhamento do Programa de Redução de Acidentes.

As obras de melhorias ou ampliação da capacidade do tráfego, realizadas em um sistema rodoviário podem gerar atrativos para o aumento do fluxo de veículos e por consequência, poderão gerar um aumento no número de acidentes, o que exigirá um esforço por parte da Concessionária a fim de garantir a redução dos índices de acidentes.

Conforme estabelecido no PER, a Concessionária deverá planejar e executar ações voltadas à segurança viária, em conformidade com as diretrizes e recomendações da Agência Nacional de Transportes Terrestres – ANTT.

Desta forma, a EcoPONTE constituiu o Programa de Redução de Acidentes – PRA, cujas ações estão relacionadas com as metas estipuladas e desenvolvidas com o intuito de mitigar impactos e acidentes, bem como assegurar que as ações de engenharia, comunicação e segurança no trânsito sejam executadas de forma eficaz e contribuam para a redução satisfatória dos indicadores da segurança viária.

O Programa de Redução de acidentes - PRA, vem sendo analisado e monitorado periodicamente pela Concessionária, de modo a identificar os fatores causadores, bem como balizar as ações (preventivas e corretivas) em prol do aumento do nível de conforto e segurança dos usuários.

Para que as ações do Programa de Redução de Acidentes sejam bem estruturadas e executadas com maior eficácia, foi criado um Comitê de Segurança Viária, o qual se reúne periodicamente. O Comitê, atualmente é formado com os seguintes colaboradores:

EQUIPE TÉCNICA RESPONSÁVEL

Sandro Roberto de Mattos – Gerente de Atendimento ao Usuário;
José Marcelo Borges – Coordenador do Sistema Rodoviário;
Patrícia Ribas Espinosa - Coordenadora de Engenharia;
Thiago Lourenço Lopes Raposo – Analista de Sistema Rodoviário;
Rafael da Silveira Ramos – Analista de Tráfego e CCO.

EQUIPE TÉCNICA DE APOIO

Charles Silva Callegario – Controlador do Tráfego e CCO;
Claudinei dos Santos Silva – Controlador do Tráfego e CCO;
Diego Rocha Sipaubá Crespo – Controlador do Tráfego e CCO;
Rafael Machado do Vale – Controlador do Tráfego e CCO;
Renata Barbosa Oliveira – Supervisora do Sistema Rodoviário;
Alexandre Sales - Técnico de Engenharia;
Flavio Penna - Assistente de Engenharia;
Marcos Damaia Tavares - Segurança do Trabalho;
Leonardo Marques Ornelas - Segurança do Trabalho;
Silvio Antônio de Souza - Coordenador de Sustentabilidade;
Aline Rodrigues – Sustentabilidade;
Luiz Cláudio Costa – Coordenador de Comunicação.

2. INTRODUÇÃO

A Concessionária Ponte Rio-Niterói S.A. – ECOPONTE é responsável pela administração, conservação e operação do trecho da BR 101 entre os km 321,6 (Niterói/RJ) e 334,3 (Rio de Janeiro/RJ), no trecho correspondente à Ponte Presidente Costa e Silva, perfazendo um total de 13,2 km de extensão, além de seus acessos e alças e incluindo ainda, os elementos integrantes da faixa de domínio, edificações e terrenos, pistas, acostamentos, obras de arte especiais e quaisquer outros elementos, bem como pelas áreas ocupadas com instalações operacionais e administrativas relacionadas a Concessão.

Este direito, foi concedido no leilão realizado pela ANTT, cujo contrato final foi assinado em 01 de junho de 2015.

A Rodovia apresenta características de tráfego urbano devido ao intenso volume diário, sendo considerada a principal ligação entre as cidades do Rio de Janeiro, Niterói, São Gonçalo, demais municípios da Região Metropolitana e o interior do Estado, sobretudo a região dos Lagos e o Litoral Norte Fluminense.

Figura 1 Mapa de localização da Ponte Rio - Niterói



Fonte: CCO/SGR - ECOPONTE

3. AÇÕES PARA REDUÇÃO DE ACIDENTES

O Programa de Redução de Acidentes - PRA, permitiu a identificação das causas e dos fatores geradores de acidentes ao longo do ano concessão, e abaixo, serão evidenciadas as ações realizadas pela concessionária, para a redução do número de acidentes e sua gravidade, de acordo com os elementos apontados na figura abaixo.

Figura 6 Ações para redução de acidentes



3.1 Ações de Conscientização

A Ecoponte no último ano realizou um ciclo de ações de conscientização com a finalidade de multiplicar as campanhas voltadas a preservação da vida e da redução de acidentes, abordando sempre as principais causas de acidentes que ocorreram ao longo dos anos.

Em paralelo, a concessionária promoveu projetos sociais e campanhas internas voltados para a segurança no trânsito e redução de acidentes.

Para que as campanhas atingissem os objetivos propostos, trabalhamos no fortalecimento das parcerias com as principais instituições que regem este tema.

São elas: a Polícia Rodoviária Federal, Niterói Transporte e Trânsito (Nittrans) e a Secretaria de Governo do Estado do Rio de Janeiro através da Operação Lei Seca, SEST SENAT e Polícia Militar do Estado do Rio de Janeiro.

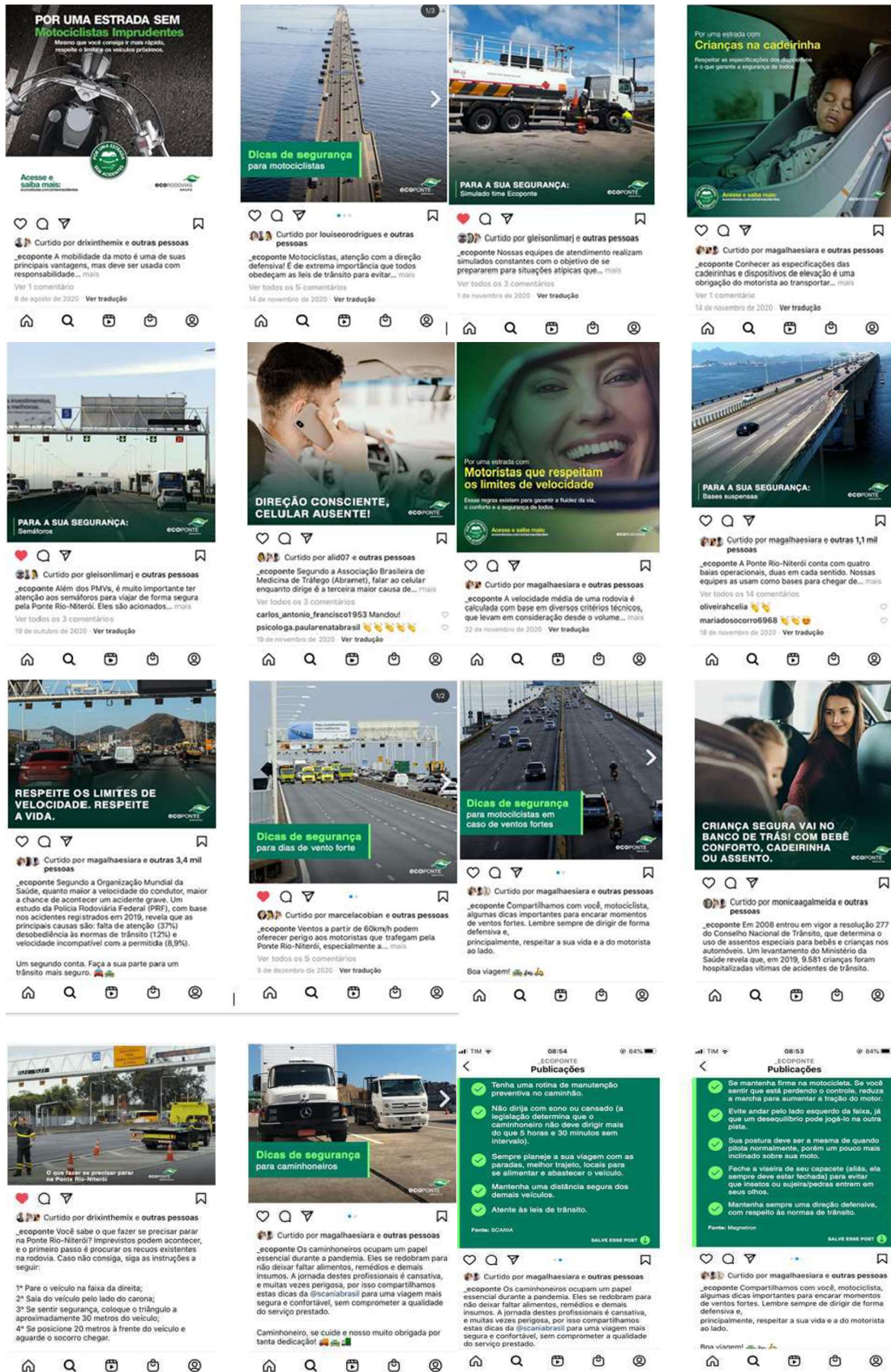
3.1.1 Campanhas Institucionais

Campanha anual mantida pela EcoPonte fazendo menção a importância da atenção do condutor em situações que podem causar acidentes. Tendo em vista o controle da disseminação da COVID-19, a campanha veiculada em diversos canais de comunicação foi fortalecida e realizada através do site, Twitter e Instagram da concessionária, além de painéis front light existentes na rodovia em ambos os sentidos.

A exemplo dos anos anteriores, a campanha focou em fatores que contribuem diretamente para a redução de acidentes, relacionados a atitude do condutor na condução do veículo automotor, como: dicas de segurança para motociclistas, não utilizar o aparelho celular quando estiver dirigindo, abaixar o farol quando cruzar um veículo, reduzir a velocidade na chuva, utilizar a cadeirinha para o transporte de crianças, etc.

3.1.2 Publicações de Segurança Viária realizadas no Instagram.

Imagem 9 Ações educativas realizadas



Fonte: Comunicação / Ecoponte

3.1.3 Posts Segurança Viária Twitter

Imagem 10 Posts nos aplicativos da Ecofonte

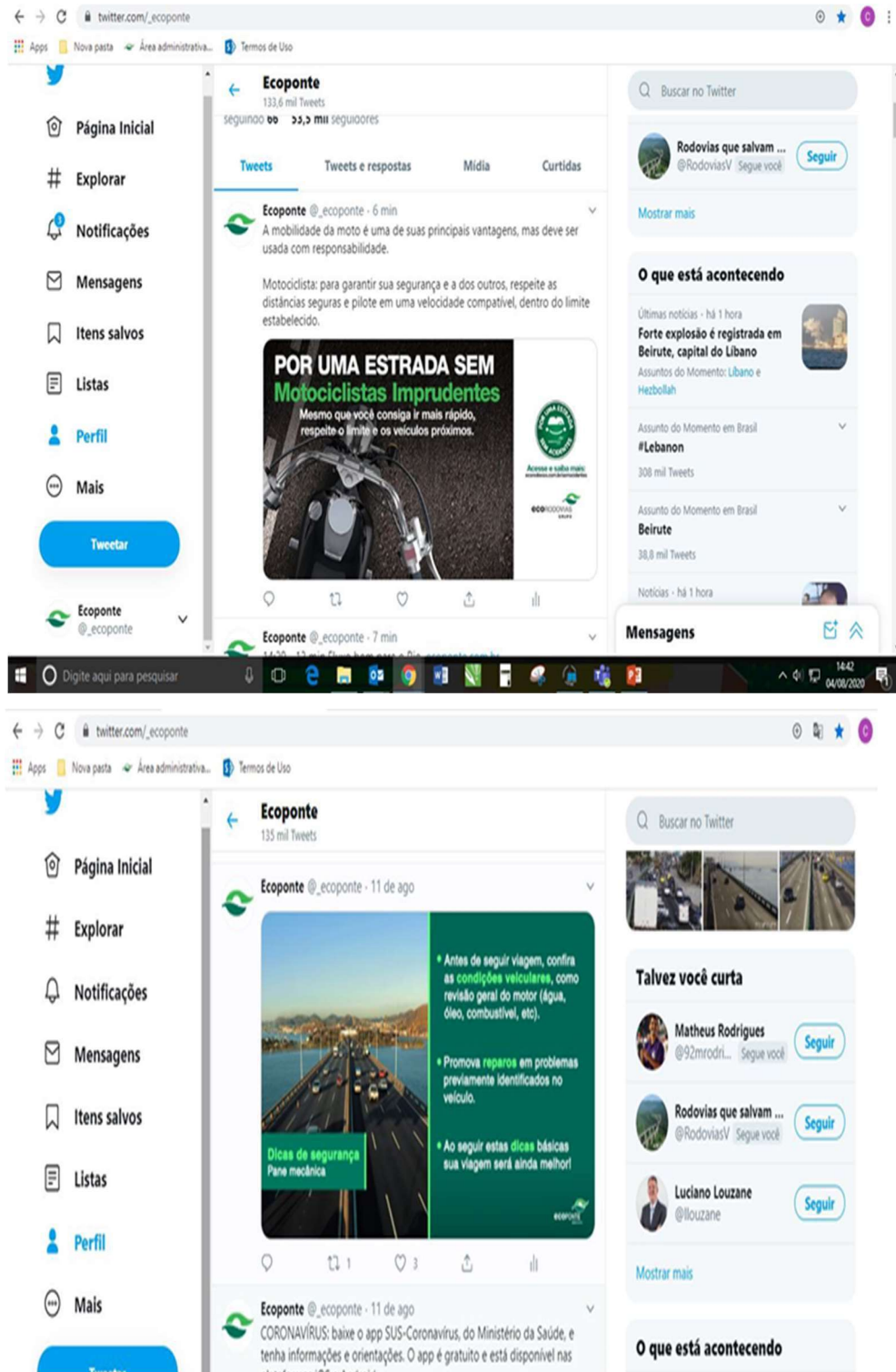
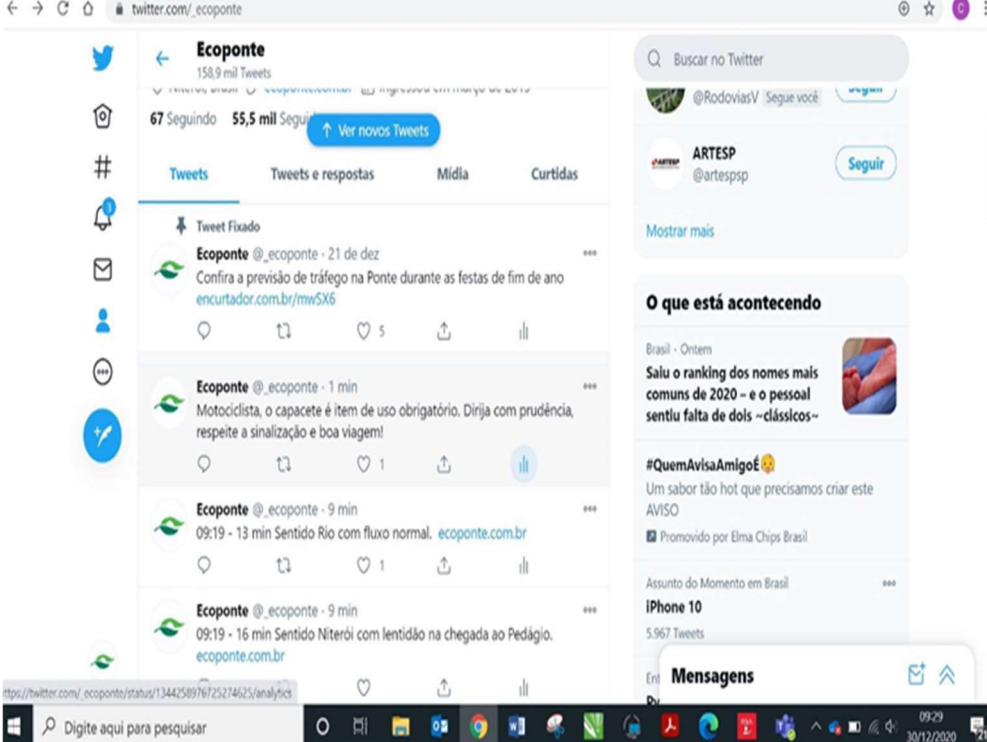


Imagem 10 Posts nos aplicativos da Ecofonte



twitter.com/_ecoponte

Ecoponte
158,9 mil Tweets

67 Seguindo 55,5 mil Seguidores

Ver novos Tweets

Tweets Tweets e respostas Mídia Curtidas

Tweet Fixado

Ecoponte @ecoponte · 21 de dez
Confira a previsão de tráfego na Ponte durante as festas de fim de ano encurtador.com.br/mwSX6

Ecoponte @ecoponte · 1 min
Motociclista, o capacete é item de uso obrigatório. Dirija com prudência, respeite a sinalização e boa viagem!

Ecoponte @ecoponte · 9 min
09:19 - 13 min Sentido Rio com fluxo normal. ecoponte.com.br

Ecoponte @ecoponte · 9 min
09:19 - 16 min Sentido Niterói com lentidão na chegada ao Pedágio. ecoponte.com.br

Buscar no Twitter

@RodoviasV Segue você

ARTESP @artespssp Seguir

Mostrar mais

O que está acontecendo

Brasil · Ontem

Salu o ranking dos nomes mais comuns de 2020 - e o pessoal sentiu falta de dois ~clássicos~

#QuemAvisaAmigoÉ
Um sabor tão hot que precisamos criar este AVISO
Promovido por Elma Chips Brasil

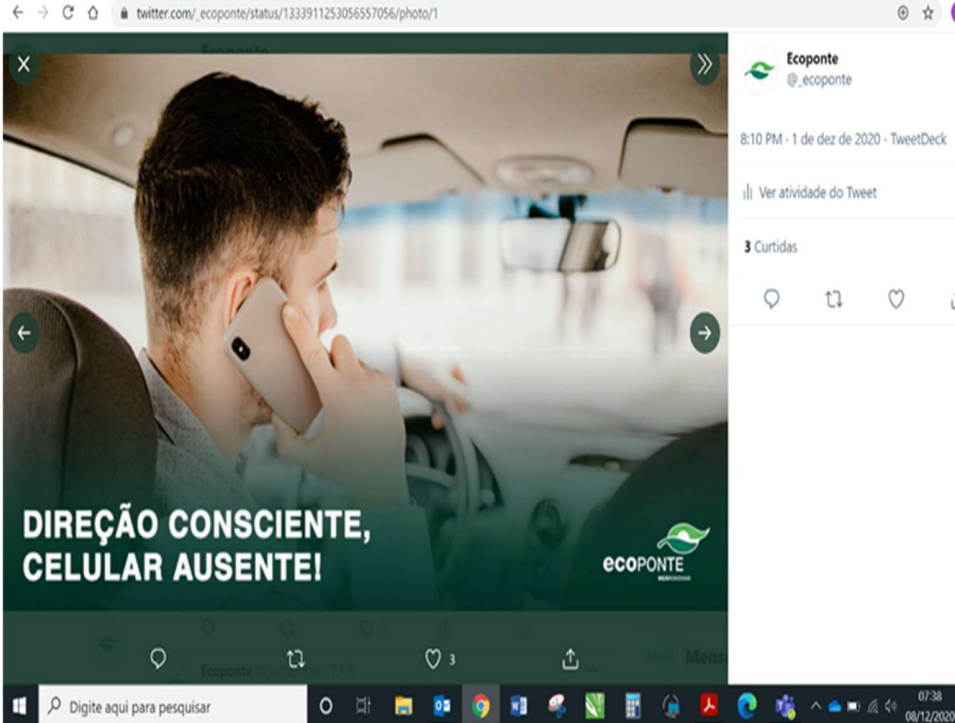
Assunto do Momento em Brasil

iPhone 10
5.967 Tweets

Mensagens

https://twitter.com/_ecoponte/status/1344258976725274625/analytics

Digite aqui para pesquisar



twitter.com/_ecoponte/status/1333911253056557056/photo/1

Ecoponte @ecoponte

8:10 PM · 1 de dez de 2020 · TweetDeck

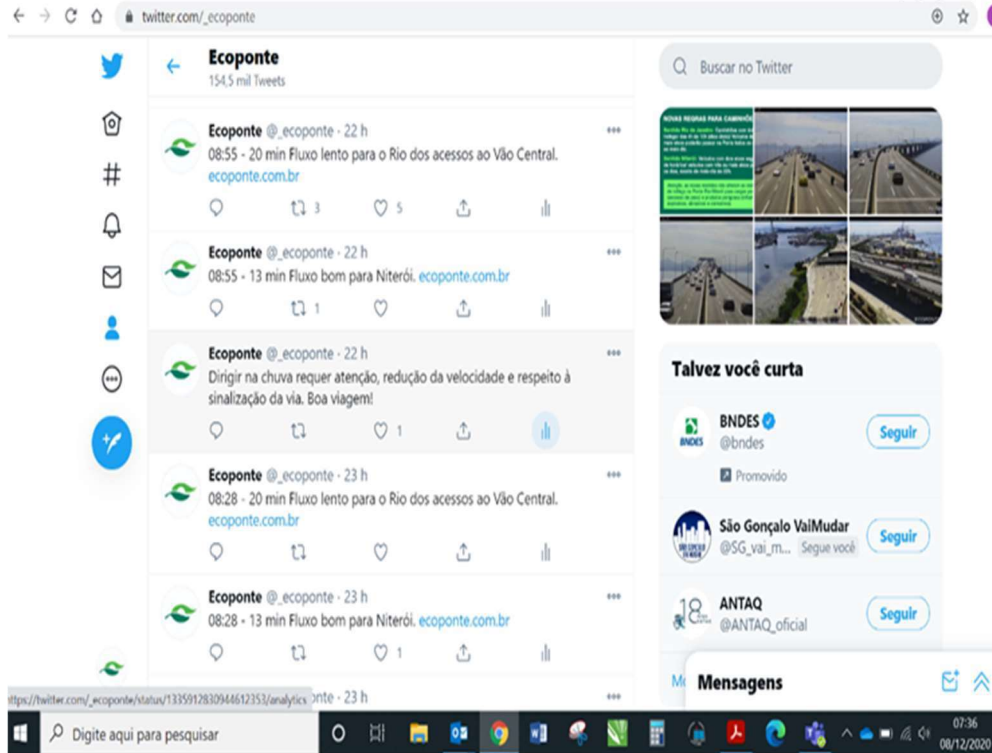
Ver atividade do Tweet

3 Curtidas

DIREÇÃO CONSCIENTE,
CELULAR AUSENTE!

ecopONTE

Digite aqui para pesquisar



Fonte: Comunicação / Eco ponte

3.1.4 Front Light instalados ao longo do trecho concedido.

Imagem 11 Banner's, Outdoors e painéis ao longo da via.



Fonte: Comunicação / Ecoponte.

3.1.5 Ações para caminhoneiros

Várias ações realizadas durante o ano de 2020 com intuito de conscientizar os caminhoneiros sobre os riscos de transmissão do vírus da Covid-19.

Durante as ações, foram distribuídas kit com lanche, kit higiene, mascaras e sachê de álcool gel.

Foto 12 Ações para os caminhoneiros



Fonte: Arquivo / Operações – Ecoponte.

3.1.6 Ações contra Pedofilia

Uma iniciativa do Projeto Anjos na Estrada de Maura de Oliveira em parceria com Ecoponte e Polícia Rodoviária Federal, com objetivo de informar, educar e orientar os motoristas e passageiros sobre o combate e pedofilia, bem como, divulgar os canais de denúncia.

Foto 13 Ações contra pedofilia



Fonte: Arquivo / Operações – Ecoponte.

3.1.7 Distribuição de máscaras na Praça de Pedágio

Ação realizada no mês de julho, e contou com a parceria da Secretaria Municipal de Saúde de Niterói, com objetivo de distribuir máscaras para os moradores de Niterói, e conscientização dos motoristas e passageiros sobre a importância da sua utilização, para evitar o contágio e disseminação do Covid-19.

Foto 14 Ações de combate a disseminação da COVID-19.



Fonte: Arquivo / Operações – EcoPonte.

3.1.8 Maio Amarelo

Ação realizada pela EcoPonte, no mês de maio, na Praça do Pedágio da Ponte Rio-Niterói em parceria com a Polícia Rodoviária Federal e demais Instituições de Trânsito da cidade de Niterói e Rio de Janeiro, com objetivo de conscientizar os motoristas com abordagens educacionais sobre o respeito e responsabilidade no trânsito.

Foto 15 Ações do Maio Amarelo.



Fonte: Arquivo / Operações – Ecoponte.

3.1.9 Operação Lei Seca

Ação realizada no mês de dezembro, na Praça do Pedágio da Ecoponte em parceria com o DETRAN-RJ e a Polícia Rodoviária Federal com objetivo de conscientizar os motoristas sobre a condução consciente e os riscos de acidentes envolvendo a mistura de álcool e direção.

Foto 16 Operação Lei Seca.



Fonte: Arquivo / Operações – Eco ponte.

3.1.10 Semana Nacional do Trânsito

Ação realizada no mês de setembro, na Praça de Pedágio da Ponte Rio-Niterói em parceria com a Polícia Rodoviária Federal com objetivo de educar e conscientizar os motoristas sobre um trânsito seguro e sem acidentes.

Foto 17 Semana Nacional do Trânsito.



Fonte: Arquivo / Operações – Eco ponte.

Por estarmos em meio a uma pandemia, as ações presenciais foram reduzidas, motivo pelo qual a Concessionária promoveu uma série de vídeos para serem veiculados nas redes sociais abordando temas relacionados à segurança viária.

Imagem 12 Vídeos produzidos para a Semana do Trânsito.





Fonte: Comunicação / Ecoponte.

3.1.11 Operação Rodovida

Operação realizada no mês de dezembro, na Ponte Rio-Niterói pela Polícia Rodoviária Federal com apoio da Ecoponte e demais órgãos de segurança pública com objetivo de intensificar a fiscalização em pontos considerados mais críticos e também ações educativas para prevenir acidentes.

Foto 18 Operação Rodovida.



Fonte: Arquivo / Operações – Ecoponte.

3.1.12 Dia Mundial do Meio Ambiente

Ação realizada no mês de junho, na Praça de Pedágio, alusiva ao dia mundial do meio ambiente, onde os colaboradores da concessionária Ecoponte distribuíram porta lixeira de câmbio automotivo com objetivo de conscientizar os condutores a não jogar lixo na rodovia e preservar o meio ambiente.

Foto 19 Dia Mundial do Meio Ambiente



Fonte: Arquivo / Operações – Ecoponte.

3.1.13 Campanha de Verão

A campanha de verão tem por objetivo, transmitir durante o período de férias, a mensagem de segurança no trânsito não só para os usuários de rotina da Ponte, mas para os motoristas que utilizam a rodovia nos finais de semana, viagens durante o final do ano e feriados de Carnaval.

A ação consiste na distribuição de folders nas cabines de pedágio, implantação de lonas no front light e inclusão de mensagens educativas nos painéis de led da Praça de Pedágio.

Imagem 13 Campanha de Verão



Fonte: Comunicação / Ecoponte.

3.2 Ações de Fiscalização

3.2.1 Sistema de Controle de Velocidade

A concessionária dispõe de um sistema de controle automático de velocidade de veículos, o qual foi instalado em trechos que se caracterizavam como críticos, e em conformidade com as Resoluções vigentes do CONTRAN ou posteriores.

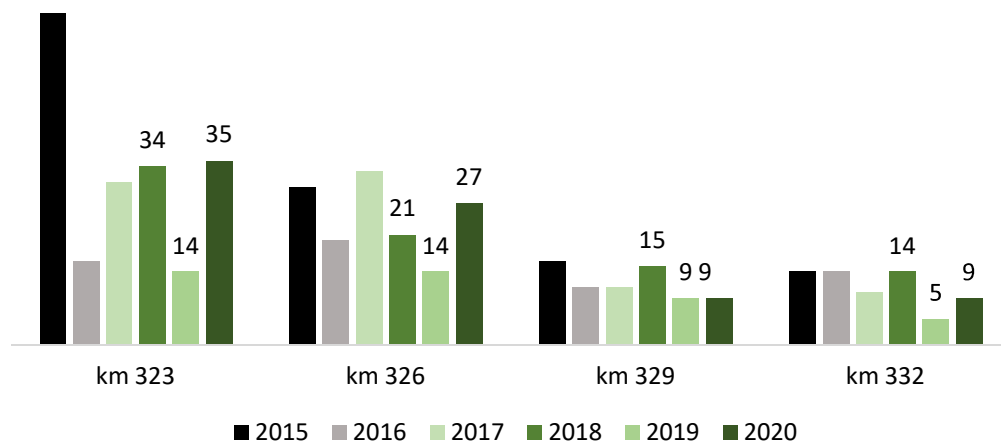
O Sistema é composto por 8 equipamentos de monitoração eletrônica de velocidade fixa, e fiscaliza 32 faixas de rolamento, nos dois sentidos de tráfego da via.

Os serviços compreendem: disponibilização, instalação, manutenção e permanente reposição de equipamentos das unidades de monitoração eletrônica de velocidade; coleta e processamento de imagens e dados captados pelos equipamentos; envio das imagens captadas à ANTT/PRF para validação e obtenção de dados dos veículos/proprietários; processamento dos dados e imagens validados pela ANTT; impressão das notificações de infração e, posteriormente, das notificações de penalidade; envio das notificações à ANTT/ PRF para postagem; geração de relatórios estatísticos e gerenciais a partir dos dados coletados pelos equipamentos e sistema de processamento; e disponibilização à ANTT/PRF de todas as imagens captadas e dados processados.

Mediante a autorização da ANTT e Polícia Rodoviária Federal, na data de 15 de janeiro de 2018, foi dado início ao efetivo processo de notificações através dos radares fixos, os quais foram instalados pela Ecoponte em 31 de maio de 2016.

Abaixo os gráficos demonstram a evolução anual do número de acidentes em cada ponto onde foram instalados os controladores de velocidade, separados por sentido de tráfego.

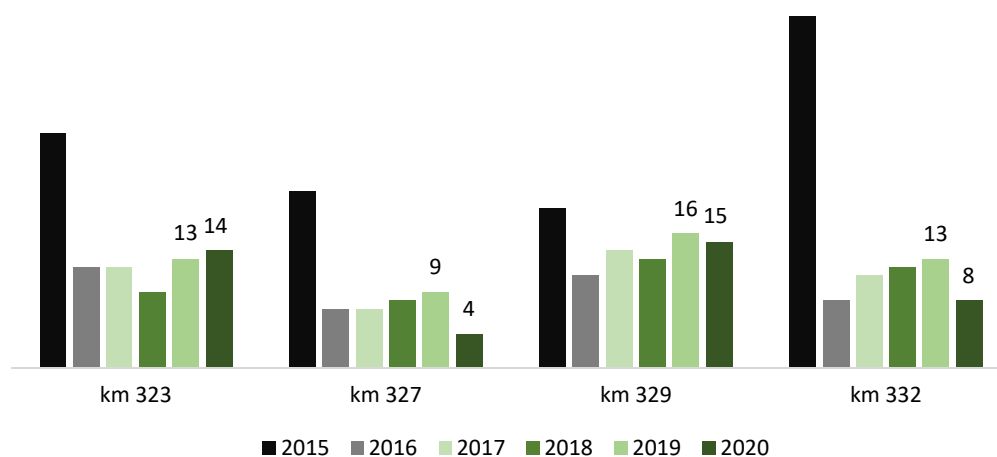
Gráfico 17 Nº de acidentes por ponto de instalação dos controladores de velocidade – Pista Norte.



Fonte: SGR / Ecoponte.

No ano de 2020, face as ações de fiscalização no sentido Norte e liberação da restrição do horário para o tráfego de caminhões sobre a Ponte, foi constatado um aumento no número de acidentes na área de influência dos equipamentos, principalmente nos equipamentos que estão mais próximos a Praça de Pedágio, no entanto, a causa dos acidentes, não demonstrou nenhuma relação com o excesso de velocidade ou ineficiência dos equipamentos, e sim, devido ao volume de represamento ocorrido principalmente nos horários de pico, onde a baixa velocidade e a desatenção por parte dos condutores, predomina.

Gráfico 18 Nº de acidentes por ponto de instalação dos controladores de velocidade – Pista Sul.



Fonte: SGR / Eco ponte.

No sentido Sul (Niterói / Rio de Janeiro), no ano de 2020, não houve nenhuma interferência significativa no tráfego, pelo contrário, foi feita a liberação do fluxo de veículos pela nova alça de acesso que liga a Ponte para a linha vermelha, e ainda, a suspensão das obras do sistema BRT no entorno imediato da Ponte, contribuindo desta forma para uma melhor fluidez e por consequência a redução do número de acidentes. No km 323, é um trecho que oferece maior lentidão do tráfego e constante represamento do fluxo, e causa dos acidentes não tem relação com os equipamentos de controle de velocidade e sim desatenção por parte dos condutores.

3.2.2 Polícia Rodoviária Federal

As ações de fiscalização ocorrem diariamente na Ponte rio-Niterói, e são realizadas através dos patrulheiros da 2ª Delegacia da Polícia Rodoviária Federal. Além das operações de rotina, são realizadas ações coercitivas para evitar o trânsito irregular de veículos que transportam produtos perigosos (Resolução nº 1713 de 09/11/2016) e de veículos de carga (Resolução nº 2294 de 19/09/2007).

A Polícia Rodoviária Federal, atua em conjunto com a concessionária nas demandas operacionais da Praça de Pedágio, visando coibir as evasões.

Foto 20 Ações de fiscalização DPRF.



Fonte: Arquivo / Operações – EcoPONTE.

Em que pese a importância das ações de fiscalização realizadas pela Polícia Rodoviária Federal, cuja principal função é garantir a segurança com cidadania nas rodovias federais e em áreas de interesse da União, a mesma vem atuando intensamente nas ações em prol da repressão ao roubo de veículos, cargas, tráfico de armas e drogas, ao longo da Ponte Rio – Niterói, e por consequência, o reflexo destas ações, gera o represamento do tráfego e contribui para o aumento no índice de acidentes.

O modelo de abordagem utilizado, gera uma lentidão no fluxo de veículos, o qual se estende por toda a extensão da Ponte e impacta nas alças de acesso, no sentido Rio de Janeiro / Niterói, contribuindo desta forma para o aumento do tempo de travessia, número de acidentes e no tempo de resposta dos atendimentos da concessionária.

Como medida preventiva, e visando minimizar o impacto para os usuários da Ponte, houve um alinhamento de informações junto a Chefia da 2ª Delegacia da

Polícia Rodoviária Federal, para considerar os impactos da retenção na programação das ações de fiscalização que ocorriam nos horários mais críticos do dia.

A sugestão foi prontamente atendida e as ações passaram a ser realizadas em horários de menor fluxo de tráfego e eventualmente nos horários mais críticos.

3.3 Ações Operacionais

3.3.1 Exercícios simulados

Com objetivo de promover a educação continuada e melhorar a integração entre as equipes operacionais, a EcoPONTE ao longo do último ano, realizou em exercícios simulados, visando o ajuste dos procedimentos operacionais para eventos de grande magnitude na rodovia, bem como para minimizar a probabilidade de uma segunda ocorrência envolvendo os colaboradores durante o primeiro atendimento.

O transporte de Produtos Perigosos sobre a Ponte não é comum, tendo em vista a regulamentação prevista na Resolução nº 1713, de 09 de novembro de 2006 da Agência Nacional de Transportes Terrestres – ANTT, e embora se tratando de evento com baixo potencial de ocorrência, é o evento que pode gerar um impacto operacional e ambiental de grande magnitude para a concessionária, podendo acarretar sérios transtornos para a segurança dos colaboradores, usuários da rodovia e principalmente para a infraestrutura da Obra de Arte.

Desta forma, é fundamental manter as equipes devidamente orientadas e bem preparadas para as ações de isolamento da área, identificação do produto envolvido, técnicas de aproximação, estancamento de vazamento, abordagem, triagem, retirada rápida das vítimas, coleta e repasse de informações, transporte adequado das vítimas, retirada do veículo acidentado, transbordo da carga remanescente e descontaminação da área afetada.

Para as atividades, contamos com a participação dos colaboradores do Grupo AMBIPAR - Emergências Ambientais, ENSEG - Serviço de Atendimento

Médico de Emergência, colaboradores do Centro de Controle Operacional - CCO, SAU Mecânico, equipe de engenharia, coordenação de Atendimento e SESMT da ECOPONTE.

Foto 21 Exercício Simulado Produto Perigoso.



Fonte: Arquivo / Operações – Ecoponte.

3.3.2 Projeto de Sinalização de Obras

A concessionária, para melhorar a sinalização e prevenir acidentes decorrentes com obras, principalmente os choques e colisões traseiras no período noturno, realizou reuniões internas com envolvimento dos setores de Tráfego, Engenharia e Segurança do Trabalho, visando a aplicação dos treinamentos de sinalização de obras com empreiteiras terceirizadas.

Todas as obras são realizadas no período noturno, onde o fluxo de veículos é menor, e compete as equipes operacionais, a inspeção sobre as frentes de trabalho, após a autorização por parte do Centro de Controle Operacional, para evitar que sejam implantadas sinalizações em desconformidade com o exigido no Manual de

Sinalização e ainda desrespeito aos horários pré-estabelecidos para a realização das atividades.

3.4 Sistema de Atendimento ao Usuário

3.4.1 Sistema de Controle Operacional para Rodovias (KCOR)

A Concessionária dispõe de uma plataforma para integração dos equipamentos que auxiliam a gestão operacional da rodovia. Ele permite a inclusão de módulos para integração de CFTV, PMVS, Semáforos, Coletores de dados de tráfego, Detectores de Altura, Coletores climáticos, Sistemas GPS e PABX.

O Sistema está em constante desenvolvimento, e hoje conta com módulos que atendem as necessidades de outras áreas da concessionária, como Ouvidoria, Atendimento 0800, Conservação, Jurídico, etc....

3.4.2 Sistema de Gestão da Operação da Rodovia

- Eficiência e Controle dos registros de eventos;
- Suporte ao atendimento na rodovia;
- Gerenciamento do Centro de Controle Operacional;
- Gerenciamento da Unidade de Manutenção/Conservação.

3.4.3 Gestão do Atendimento ao Cliente

- Organização e Controle dos registros de atendimentos;
- Suporte ao atendimento as sugestões/reclamações/solicitações/etc. dos clientes;
- Gerenciamento da Central de Atendimento 0800;
- Gerenciamento das informações da Ouvidoria.

3.4.4 Fornece informações para gerenciamento da concessionária

- Informações para redução de acidentes (PRA);
- Informações para melhor gestão/eficiência de recursos;
- Estatísticas de atendimento;
- Informações dos atendimentos;
- Informações para o poder concedente;

3.4.5 Suporte ao departamento jurídico

- Informações relevantes para processos movidos pela concessionária;
- Informações para defesa em processos movidos contra a concessionária;
- Disponibilização de informações para as Autoridades Públicas, para a elucidação de eventos ocorridos nos domínios da concessionária.

O Sistema KCOR, interage de forma ativa com os operadores do Centro de Controle Operacional, e no ato da abertura de uma ocorrência, ele rastreia automaticamente os equipamentos que estão localizados no entorno imediato deste evento, disparando as informações de acordo com a sua natureza, minimizando assim a probabilidade de ocorrência de um segundo evento.

3.4.6 Sistema de Comunicação

A concessionária dispõe de um eficiente sistema de comunicação (radiocomunicador, telefonia, internet, aplicativos, site, etc.) o qual proporciona ao Centro de Controle Operacional (CCO) a gestão de atendimento aos usuários.

Para assegurar a excelência no atendimento, o CCO dispõe de protocolos específicos para cada tipo de ocorrência monitorada na rodovia, além de um plano de contingência para atendimento a situação de emergência.

O CCO, conta com equipamentos modernos e com um Sistema de câmeras (CFTV) que permite o monitoramento em tempo real através de câmeras de vídeo distribuídas estrategicamente em toda a extensão da Ponte Rio – Niterói.

O Centro de Controle, permite ainda a integração dos colaboradores com os Patrulheiros da Polícia Rodoviária Federal, os quais permanecem presentes e na mesma bancada de trabalho, monitorando as infrações cometidas pelos usuários ao longo da travessia.

Foto 22 Centro de Controle Operacional – Ecoponte



Fonte: Arquivo / Operações – Ecoponte

3.5 Ações de conservação e manutenção

3.5.1 Frente de Conservação

O item 3.3 do Programa de Exploração da Rodovia (PER) descreve a Frente de Conservação da seguinte forma:

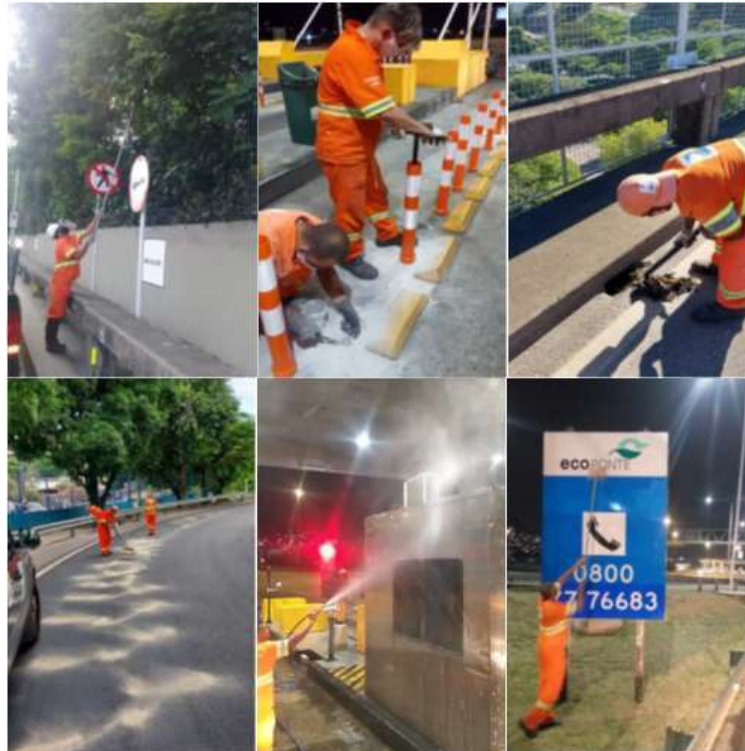
[...] é o conjunto de operações preventivas, rotineiras e de emergência realizadas com o objetivo de preservar as características técnicas e físico-operacionais do Sistema Rodoviário e das instalações da Concessionária.

A Ecoponte mantém um gerenciamento contínuo em todos os dispositivos existentes e realiza as atividades de conservação regularmente em todo o trecho concedido, de forma a manter o padrão de qualidade, segurança e conforto ao usuário da rodovia, além de obedecer aos Parâmetros de Desempenho estabelecidos no PER.

Várias frentes de limpeza são realizadas rotineiramente, como limpeza dos atenuadores de impacto, lavagem das placas de sinalização vertical, limpeza e

desobstrução do sistema de drenagem, varrição mecanizada, limpeza da praça de pedágio, poda de árvores, entre outros.

Foto 23 Frentes de Conservação.



Fonte: Arquivo / Engenharia - EcoPonte.

3.5.2 Frente de Manutenção

O item 3.1 do Programa de Exploração da Rodovia (PER) descreve a Frente de Manutenção da seguinte forma:

[...] conjunto de intervenções programadas, envolvendo obras e serviços de recomposição, reabilitação ou restauração das estruturas físicas do Sistema Rodoviário, visando mantê-lo dentro dos padrões estabelecidos.

A Concessionária mantém uma permanente vigilância sobre as estruturas físicas da rodovia, bem como estabelece o controle de qualidade dos serviços e materiais empregados, seguindo à risca as especificações técnicas, prevista nas normas e resoluções vigentes, e aceitas pela ANTT.

As atividades vêm sendo realizadas em conformidade com os parâmetros técnicos gerais previstos no Programa de Exploração da Rodovia de forma a reduzir ao mínimo as interferências no tráfego durante a realização das atividades.

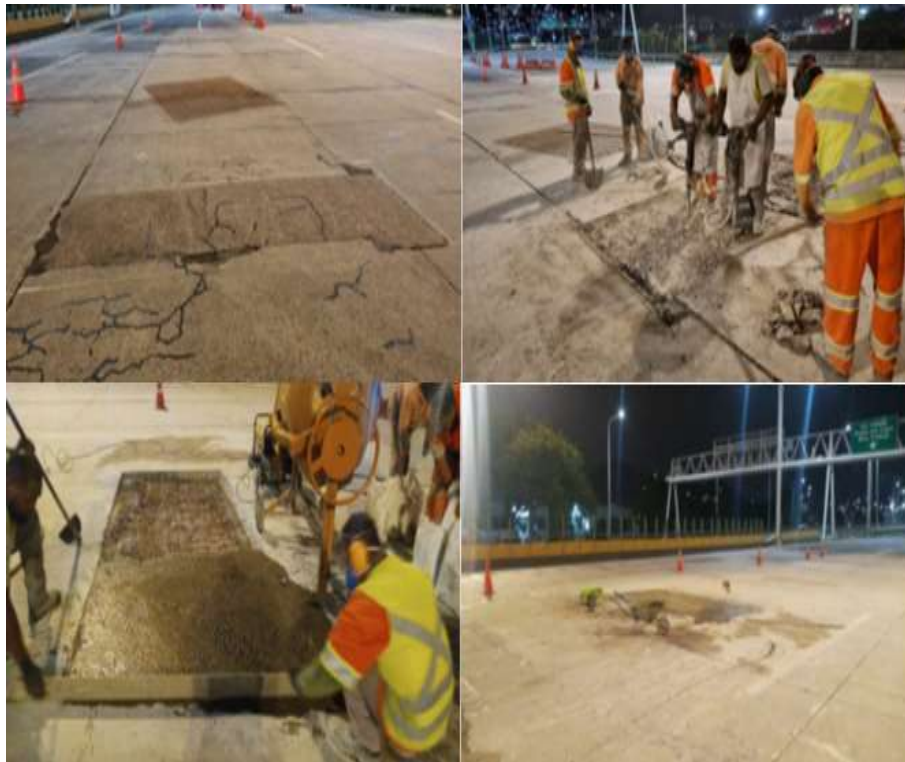
Foto 24 Serviço de Recuperação do Pavimento



Fonte: Arquivo / Engenharia - Ecoponte.

A Ecoponte mantém ao longo do ano, um processo constante de recuperação do pavimento, de forma a assegurar maior conforto, segurança e qualidade para o usuário da rodovia.

Foto 25 Recuperação do pavimento rígido da praça de pedágio



Fonte: Arquivo / Engenharia - Eco ponte.

Da mesma forma, todo o cuidado com o pavimento rígido no entorno imediato da praça de pedágio, de forma a não comprometer a qualidade para o usuário da rodovia.

Durante o ano, são realizadas duas campanhas para a revitalização da sinalização horizontal e vertical ao longo da Ponte, de forma a manter o padrão de qualidade e aumentar o grau de visibilidade da sinalização.

Foto 26 Campanha para revitalização da sinalização horizontal



Fonte: Arquivo / Engenharia - Eco ponte.

3.6 Investimentos com foco na Segurança Viária

A ECOPONTE promoveu grandes investimentos ao longo dos últimos anos para proporcionar o conforto, a segurança e a qualidade no atendimento ao usuário da rodovia.

Todas as necessidades apontadas, no Programa de Exploração da Rodovia – PER, foram realizadas em conformidade com o cronograma das ações ao longo dos seis anos de concessão, como por exemplo: adoção de novas baias, implantação de radares, ampliação da praça de pedágio, melhorias dos pontos de ônibus e geometrias.

Além das obras já realizadas e que proporcionaram maior conforto e segurança para os usuários da Ponte e que acessam a cidade de Niterói, a concessionária investiu significativamente na ampliação da capacidade da rodovia.

A obra da alça de ligação da Ponte para a Linha Vermelha foi concluída e o tráfego liberado no início do mês de junho de 2020 e vem contribuindo significativamente para melhorar a fluidez do trecho.

Foto 27 Liberação do tráfego na Alça de acesso à linha vermelha.



Fonte: Arquivo / Comunicação – Ecoponte

Esta obra de ligação viabilizou o direcionamento de aproximadamente 20% do volume do tráfego diário atual da Ponte Rio-Niterói (em torno de 20.000 veículos) para a Linha Vermelha, e eliminou assim a travessia da Avenida Brasil, proporcionando maior fluidez e segurança para os Usuários da Rodovia.

No dia 28 de abril de 2021, foi feita a entrega da obra da Alça de ligação da Avenida Portuária com a Avenida Brasil, a qual proporcionará o acesso dos caminhões diretamente ao Portão 32 do Cais do Porto, eliminando o fluxo destes veículos nos acessos ao centro do Rio de Janeiro.

Foto 28 Vista geral da Ligação da Av. Brasil com o Porto do Rio de Janeiro (Av. Portuária).



Fonte: Arquivo / Engenharia - Ecoponte

3.7 Estratégia de Imprensa

A concessionária dispõe de uma Assessoria de Imprensa, que é responsável pela interface entre a notícia e os veículos de comunicação. Através da divulgação de acontecimentos e informações, busca estreitar o relacionamento com formadores de opinião, produzir conteúdo de qualidade e ainda gerir a imagem positiva da concessionária, em busca da melhor referência para a sociedade.

A concessionária mantém profissionais com capacidade de traduzir e filtrar as informações relevantes e apresenta-las de forma didática para a formação de defesa, ou até mesmo conseguir impulsionar a visibilidade do seu negócio, através da construção de uma relação de colaboração com os diversos veículos de comunicação.

As estratégias utilizadas pela Assessoria de Imprensa da Concessionária:

3.7.1 Didática

É fundamental ser compreendido de maneira correta porque impactará de forma positiva no maior número de pessoas. O objetivo é apresentar informações de forma organizada e encadeada para que as pessoas que não compreendem sobre determinado assunto, possam entender com clareza a relevância do tema.

3.7.2 Frequência

A assessoria de imprensa mantém uma frequência no relacionamento com a mídia capaz de desenvolver e manter rotinas de atividades direcionadas aos veículos de comunicação, através de envio de material de qualidade para garantir o espaço em portais com maior abrangência, aumentando assim a taxa de penetração nos principais veículos progressivamente.

3.7.3 Timing

A assessoria de imprensa está sempre atenta e aproveita oportunidades que determinados momentos oferecem, ou seja, entra com informações certas, na hora certa. Essa atenção ao que é relevante, atribui sentido e valor àquilo que se busca comunicar.

3.7.4 Relacionamento

Zelar pelo cultivo das relações profissionais consistentes com formadores de opinião, jornalistas, profissionais e colegas das áreas afins, é uma das premissas da assessoria de comunicação.

3.7.5 Meios de Comunicação

São todos os meios utilizados pela Assessoria de Imprensa e fundamentais para que a Concessionária possa atingir o seu público alvo. Atualmente a Ecoponte dispõe de vários meios de comunicação com o usuário da rodovia, como: Linha telefônica emergencial exclusiva para o usuário (0800.7776683), site da concessionária, Facebook, Twitter, Instagram, boletins informativos, etc.

Imagem 14 Aplicativos da Ecoponte.



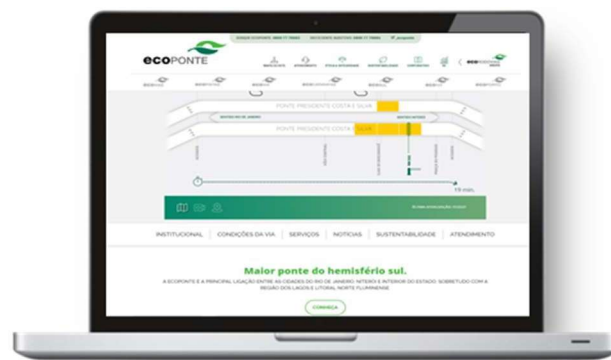
Fonte: Comunicação / Ecoponte.

Imagem 15 Boletins Mensais Informativos e outros meios disponíveis.



Fonte: Arquivo / Comunicação – EcoPonte

Imagem 16 Site da EcoPonte



Fonte: Arquivo / Comunicação – EcoPonte

4 CONCLUSÃO

Neste relatório, foram organizados e analisados os dados de acidentes extraídos do Sistema de Gerenciamento de dados da Concessionária para a rodovia BR-101, no trecho concedido da Ponte Rio-Niterói. A partir da análise empreendida, foram produzidos resultados acerca da evolução dos índices de segurança, da classificação de acidentes por tipo, severidade, período do dia e distribuição ao longo dos seis primeiros anos da concessão (junho de 2015 a maio de 2021).

Identificou-se neste estudo que os acidentes do tipo “colisão traseira” representam a grande maioria dos acidentes na Ponte (52,7%). A severidade dos acidentes é baixa: foram apenas 15 mortos e 79 feridos graves durante os últimos seis anos. No último ano foi observada uma redução expressiva no número absoluto de acidentes, e por consequência nos índices de acidente (Ia) e índice de mortes (Im), mostrando o êxito das ações que vem sendo implementadas pela concessionária.

Na análise, é possível perceber que os subtrechos homogêneos entre a praça de pedágio e Mocanguê, e descida do vão central (km 326) no sentido Rio de Janeiro / Niterói, apresentaram um maior número de acidentes em relação ao ano anterior, porém com baixa severidade, necessitando de atenção a fim de garantir melhor segurança para os usuários da Ponte.

Através do Plano de Redução de Acidentes, foi possível incluir as ações de fiscalização por parte da Polícia Rodoviária Federal no entorno imediato da Praça de Pedágio e ao longo do trecho concedido; intensificar através do Departamento de Comunicação, as campanhas informativas nas plataformas digitais, boletins periódicos (impressos e eletrônicos); promover ações e campanhas educativas através das Instituições Parceiras, e promover ações de engenharia que contribuam para o tratamento dos pontos notáveis, com maior incidência de ocorrência de acidentes com vítimas graves, principalmente para os do tipo “atropelamento de pedestre”, os quais apresentam um grau de exposição maior para as vítimas, e por consequência uma maior severidade.

Por fim, é possível afirmar que as medidas de engenharia e segurança que vem sendo adotadas pela Concessionária estão surtindo o efeito desejado e contribuam para a redução dos acidentes e principalmente, para a redução do número de óbitos na Ponte Rio-Niterói. O ponto de atenção ficará sobre os efeitos da publicação da nova Resolução nº 5.937, de 06 de maio de 2021 da ANTT, a qual alterou de forma permanente os horários relacionados à restrição de tráfego de veículos de carga na Ponte.